



La Gazette

Bulletin de la Société Melunaise de Timbrologie

Créée le 17 juillet 1913

Membre de la Fédération Française des Associations Philatéliques (No 139-1)

Site internet: <http://smt77.online.fr>

Janvier 2026



Edito: Jean-Christophe Meis

Bonjour à toutes et à tous ,

Nous vous souhaitons une bonne année 2026 . Qu'elle vous apporte bonheur et surtout santé et bien évidemment nous vous souhaitons beaucoup de plaisirs à compléter vos collections.

Ce numéro de notre Gazette aborde un aspect fondamental de la philatélie : l'histoire postale que nous illustrons ici avec un exemple très intéressant d'une lettre dont nous suivons le trajet grâce aux cachets frappés sur ce pli . Ensuite vous serez certainement captivés par l'article suivant, Les Ailes de l'Imaginaire, présenté par le vainqueur du dernier concours du meilleur article,

Bonne lecture

Contact:

Vous avez une suggestion d'article , vous voulez insérer un article dans l'un des prochains numéros de La Gazette, n'hésitez pas à nous les soumettre en utilisant les coordonnées ci-dessous et nous y travaillerons avec vous :

aniachris@hotmail.com

Mobile: 07 49 79 54 72 (laisser un message s.v.p.)

HISTOIRE POSTALE

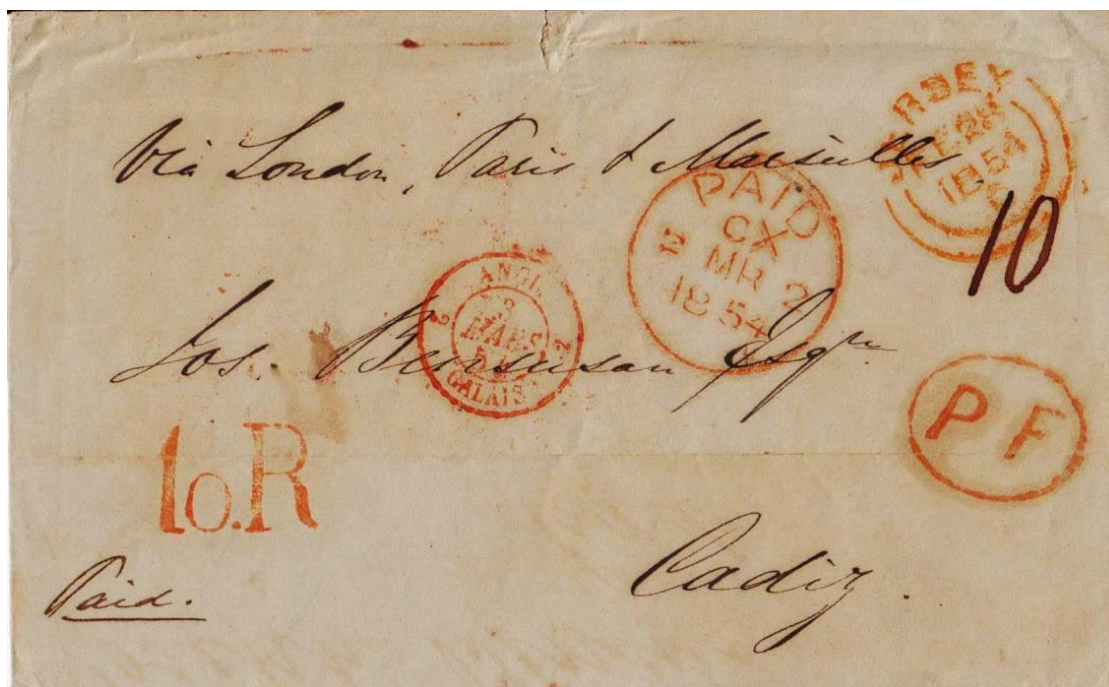
L'**Histoire Postale** est une composante très riche et passionnante de la **philatélie**. Elle concerne toutes les époques, anciennes ou modernes, qui ont une relation directe avec La Poste et l'acheminement du courrier.

Pour assouvir cette passion il a été très important d'acquérir des documents, français ou anglais, qui renseignent sur la période recherchée : catalogues Yvert & Tellier, Stanley Gibbons (Channel Islands, specialised catalogue of stamps and postal history), Jacquot (pour la période semi-moderne).

Il faut s'assurer de la fiabilité de ses sources et les citer en fin d'article. Les études du Monde des Philatélistes sont une mine d'informations qui m'ont permis de faire des "chopins". Citer ses sources est une reconnaissance et un remerciement pour les passionnés qui ont fait des recherches avant vous et vous permettent d'avancer dans votre collection.

L'histoire Postale se décline comme une enquête : du cachet de départ à celui de l'arrivée du document, il ne faut négliger aucun indice comme nous le verrons. Il est donc recommandé d'acquérir des pièces philatéliques en bon état avec des marques postales très lisibles, mais cela est tout à fait valable pour toutes les collections philatéliques.

Je vous propose de découvrir toutes les informations fournies par cette lettre, vieille de près de 2 siècles et que j'ai acquise il y a quelque mois. L'histoire postale de JERSEY et les relations avec la FRANCE est l'une de mes passions.



Une première étude rapide nous apprend qu'il s'agit d'un courrier et provenance de Jersey, à destination de l'Espagne. L'expéditeur connaît les règles d'acheminement de son courrier : "**Via London, Paris et Marseille**" et confirme qu'il a payé le port : "**Paid**".

La lettre a été déposée au bureau de poste de Jersey : Cachet "arcs doubles" "**JERSEY/FE 28/1854/C**" en orange.

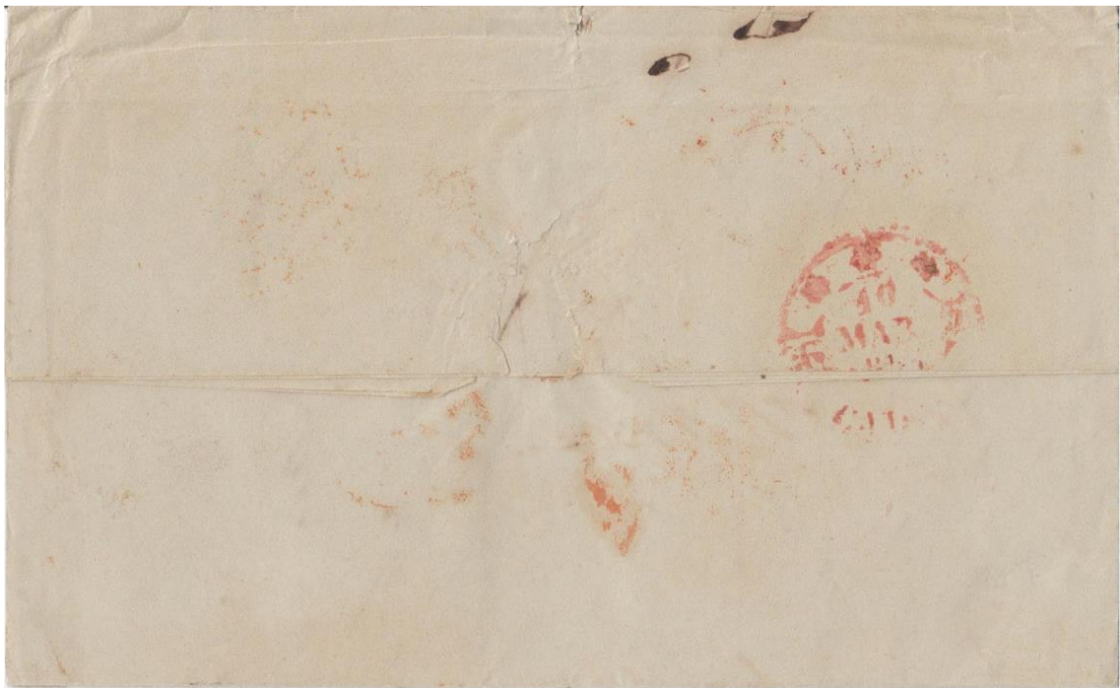
En application de la **Convention de 1843** entre l'Angleterre et la France, qui fixe les règles d'échange du courrier entre les ports anglais et français, le tarif pour les plis en provenance de Jersey est fixé à 3d par ½ oz.

Le courrier à destination d'autres pays que la France était dirigé sur LONDRES. Le bureau de poste confirmait le paiement du port en apposant le cachet de passe : "**PAID/CX/MR 2/ 1854**" en rouge, ainsi que le cachet oval : "**PF**" (Payé jusqu'à la Frontière) également en rouge. Ce cachet aurait dû être frappé à Jersey, mais à ce jour aucun pli en provenance de Jersey n'a été frappé de ce cachet.

A cette époque le courrier en provenance de LONDRES et à destination de la France entrait par CALAIS, d'où le cachet d'entrée double cercles de 20 mm : "**ANGL./2/CALAIS/3/MARS/54**" en rouge.

A son arrivée en Espagne, le montant de la taxe d'acheminement jusqu'à destination a été inscrit manuellement : "**10**" en noir. A l'époque le real était la monnaie en cours.

Confirmation par la marque de taxe d'arrivée (au tampon) : "**10.R**" en orange.



Au verso : Cachet double cercles d'arrivée à CADIZ : "**10 MAR 1854/CADIZ**" en orange.

Jean-Pierre Noirot

LES AILES DE L'IMAGINAIRE

Depuis l'Antiquité, diverses civilisations ont produit des créatures ailées. Les images ou les œuvres originales de certains artistes offrent la possibilité de s'évader dans un monde fantastique. Leur talent immense s'inscrit tout au long de l'Histoire dans d'innombrables sculptures, manuscrits, peintures, tapisseries, mosaïques, monuments ou édifices.



Entier postal portugais avec complément d'affranchissement, émis en 1950 pour les fêtes de fin d'année.

L'œuvre la plus célèbre représentant une femme ailée, découverte en 1863 par le diplomate et archéologue français Charles-François-Noël Champoiseau (1830-1909), est sans nul doute "la Victoire de Samothrace" exposée au Musée du Louvre à Paris (1). La déesse appelée Niké par les Grecs et Victoria par les Romains, en marbre blanc de Paros, mesure 2,75 mètres de hauteur. Elle est



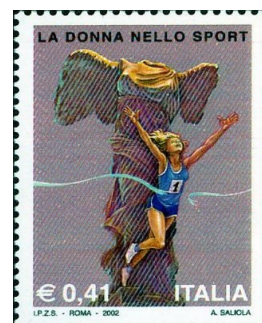
(1) - Emission 1937.

vêtue d'une robe en tissu très fin qui descend jusqu'à ses pieds. Les draperies sont utilisées comme procédés stylistiques, dès les temps anciens, soit pour mettre l'accent sur les formes, soit pour représenter le mouvement. Ce chef-d'œuvre hellénistique, du II^e siècle avant notre ère, célèbre la victoire des Rhodiens sur la Macédoine. La tête et les bras de la statue sont toujours manquants (2).



(2) - CM du 08 novembre 2023.

Niké traduit le rêve de libération des entraves du corps et de la pesanteur (3). Entre 1852 et 1854, le diplomate et archéologue français, Victor Place (1818-1875) ramène en France plusieurs œuvres mésopotamiennes. Les Lamassus, conservés au musée du Louvre à Paris (4), proviennent de fouilles organisées dans les ruines d'un palais assyrien à Khorsabad (Irak). Les vestiges, des années 700 av. J.-C., datent de l'époque du règne du roi Sargon II. Ces œuvres monumentales androcéphales peuvent être féminines ou masculines, avec un corps de taureau ou de lion et des ailes d'oiseau. Les Lamassus représentent la force et le courage, alliés à l'intelligence humaine (5). Les hautes figures de la mythologie gréco-romaine, sont régulièrement représentées sur les timbres du monde entier.



(3) - Italie - 2002.



(4) - Le Louvre - 2018.



(5) - Irak - 1924.



(3) - CP de la Tour des vents.

Dans les années 1942/1943, la Grèce émet une série de timbres reproduisant les divinités ailées qui ornent le haut de la tour des vents située dans l'agora romaine d'Athènes. Cette horloge hydraulique, haute de 13,85 mètres, est un bâtiment octogonal construit au 1er siècle av. J.-C. avec des figures sculptées au sommet de chacune de ses faces de 3,20 mètres de large (6). Elles

représentent les huit vents principaux dans une attitude de vol : vent du nord, Borée est un homme vêtu d'une robe flottante, tenant une conque dans ses mains. Il personnifie le souffle froid d'hiver, l'un des quatre vents directionnels (7) ; vent du sud, Notos est un jeune homme déversant l'eau d'une urne et provoquant une averse. Il est associé à l'été et aux tempêtes (8) ; vent de



(4) - Vent du nord : Borée.



(8) - Vent du sud : Notos.



(9) - Vent d'est : Euros.



(10) - Vent d'ouest : Zéphyr.



(11) - Sud-est : Apéliote.



(12) - Sud-ouest : Lips.



(13) - Nord-est : Kaikias ou Caecias.



(14) - Nord-ouest : Sciron.

l'est, Euros est un homme âgé, barbu, drapé d'un lourd manteau pour se protéger des éléments. Il est associé à l'automne et à ses tempêtes de pluie (9) ; vent d'ouest, Zéphyr est aussi un jeune homme imberbe dispersant de son manteau des fleurs dans les airs. Il est considéré, dans l'Odyssée, comme une brise douce et tiède du printemps qui amène la fonte des neiges (10) ; vent de sud-est, Apéliote est une divinité liée à l'agriculture et à la pluie. Il est représenté comme un jeune homme portant une robe remplie de fruits, de céréales et d'alvéoles d'abeilles (11) ; vent du sud-ouest, Lips promettant des souffles favorables, est un jeune homme accroché à la proue d'un navire (12) ; vent du nord-est, Kaikias ou Caecias est représenté en vieil homme barbu tenant et déversant des grêlons d'un bouclier (13) ; vent du nord-ouest, Sciron est également un homme barbu, semant depuis un vase en bronze des cendres incandescentes. Il annonce le début de l'hiver (14).

La mythologie grecque accorde une grande puissance au désir d'envol avec le mythe d'Icare : Dédale, enfermé dans le labyrinthe avec son fils Icare par le roi de Crète Minos, a l'idée de créer des ailes pour s'évader par les airs (15). Il prévient son fils de ne pas



(15) - Création ailes.



(16) - Le vol d'Icare près du soleil - Grèce - 1991.

voler trop haut, la chaleur du soleil pouvant faire fondre la cire employée pour fixer les plumes (16). Icare ignore l'avis de son père et monte si près du soleil que celui-ci finit par désintégrer son équipement (17). Symbole et victime d'une ambition humaine démesurée, Icare fait une chute mortelle. On retrouve Icare sur le mémorial érigé en 1914, dans le Bäkepark à Berlin-Steglitz (Allemagne), en l'honneur du pionnier de l'aviation Otto Lilienthal (1848-1896). Il s'agit d'un piédestal pyramidal en pierre portant à son sommet un jeune homme athlétique, les bras tendus horizontalement soutenant des ailes artificielles. La tête est tournée vers le soleil, les yeux grands ouverts.



(17) - Fonte des ailes.



(15) - Mémorial à Berlin. (19) - L'envol d'Icare - Émission suisse. L'ensemble de la figure, debout en bronze, apparaît particulièrement délicate en combinaison avec la base massive en grès. L'œuvre du sculpteur allemand Peter Christian Breuer (1856-1930), est timbrifiée en 1956 (18). Le thème de l'homme-oiseau, repris par l'artiste helvétique Pierre-Eugène Vibert (1875-1937), illustre les séries de timbres-poste aériens suisses émis de 1923 à 1938 (19). Une allégorie féminine de conception similaire (20) est produite en 5 ou 6 couleurs pour la Fédération Philatélique de France, 30 rue Grammont à Paris (21). Une indication sur la date de cette vignette nous est donnée sur une carte photo (22), postée par un prénommé Georges



(20) - Vignettes de la Fédération Philatélique de France.



(21) - Sièg de la Fédération Philatélique de France en 1905.



(22) - Carte souvenir transmise par Georges en 1905.

à un correspondant pour l'informer de ses connaissances en photographie. L'intéressé se présente sur un cliché double argentique séparé par une vignette de couleur grise et un affranchissement par timbre-poste, semieuse lignée rose à 10 c., oblitéré le 25.10.1905 au départ du bureau de poste 35 rue Grammont à Paris (Grammont à partir de 1930). Une gravure, très proche (23) du créateur Pierre Munier (1889-1962), représente



(23) - Gravure de Pierre Munier.

sur des vignettes fédérales, une jeune femme debout sur un nuage, les bras tournés vers le haut, un flambeau tenu à la main droite et deux importantes ailes déployées devant une carte du monde. De 1945 à 1994, la fédération des Sociétés Philatéliques Françaises puis de 1995 à 2000, la Fédération Française des Associations Philatéliques (son nouveau nom), remet chaque année aux adhérents, une vignette de couleur différente (24-25).



(24) Vignette F.S.P.F. - 1945.

(25) - Vignette F.F.A.P. - 1995.

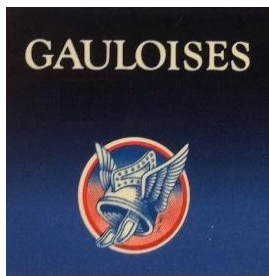


(26) - Empreinte de machine à affranchir Francotyp.

Le dieu grec Hermès (26), appelé Mercure (27) dans la mythologie romaine, protège à la fois les marchands et les voyageurs. Il porte comme attributs un caducée (bâton ailé entouré de deux serpents), des chaussures "Talaria" (sandales ailées), et un pétase (casque rond ailé).



(27) - Messenger.



(28) - Dessin de Jacno.



(29) - Timbre oblitéré premier jour.

Le pétase rappelle le célèbre dessin du casque celtique, doté de deux ailes latérales, reproduit pour la marque Gauloises (28). Cette image est une création, sans justification historique, du graphiste français Marcel Jacno (1904-1989). Elle a inspiré Albert Uderzo (1927-2020) pour son Héros Astérix (29). Lors de la reconstitution de casques gaulois démembrés retrouvés au XIXe siècle à Alésia (30), les archéologues de l'époque se sont fourvoyés en interprétant les couvre-joues comme des ailes lorsqu'ils étaient portés non attachés et qu'ils flottaient de part et d'autre de la tête (31).



(30) - Le casque Gaulois.



(31) - Couvre-joues.

La déesse Iris est aussi représentée avec un caducée, car elle est la messagère d'Héra, pendant féminin d'Hermès, messager de Zeus. Le 7 mai 1985, Iris est représentée sur un des trois timbres d'une série émise par la Cité du Vatican pour commémorer le 450e anniversaire de la mort de Saint Thomas More (1478-1535). Sur le côté gauche de chacune des trois valeurs apparaît une image de l'écrivain martyr avec un sujet différent sur le côté droit. Le motif du timbre à 400 liras reproduit la page de garde du livre "Utopia" imprimée en 1929 à Cologne. L'estampe représente une allégorie féminine comprenant : au centre, Iris en déesse du Commerce avec un caducée



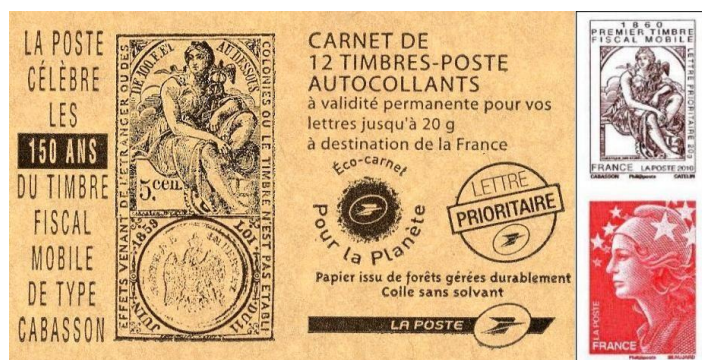
(32) - Timbre du Vatican - 1985.

à l'épaule gauche et une corne d'abondance à la main droite ; à sa droite, la déesse de la Justice un bandeau lui couvrant les yeux et, à sa gauche, la déesse Pax avec son rameau d'olivier (32).

Le dessin d'une déesse est également choisi, en 1860, pour le premier timbre fiscal mobile réalisé par le peintre Guillaume Alphonse Harang dit Cabasson (1814-1894). La divinité est assise près d'une ancre de marine, sur une roue d'engrenage semblable au logo officiel adopté en 1913 par le Rotary. Vêtue d'une robe qui s'arrête au-dessus des genoux, elle tient un caducée au creux de l'épaule gauche. Une abeille à chaque angle en haut de l'image est un rappel à l'héraldique napoléonienne. L'allégorie du commerce qu'elle incarne, surmonte un aigle impérial frappé à sec dans un cercle (33). En 2010, pour commémorer les 150 ans de ce premier timbre fiscal mobile, est émis un carnet de 12 timbres autocollants. Il se présente en paires : 6 détails d'Iris dit Mercure de Cabasson brun et 6 timbres Marianne de Beaujard rouge. L'ensemble de ces valeurs d'usage courant est gravé par Elsa Catelin (34).



(33) - Timbre fiscal.



(34) - Carnet commémoratif - 2010.

En 1876, la France émet une série de timbres sous les appellations "Paix et Commerce" ou "type Sage". Le thème choisi, dessiné par le peintre français Jules-Auguste Sage (1829-1908) et gravé par Louis-Eugène Mouchon (1843-1914), porte sur l'alliance des allégories de la Paix (une femme portant un rameau) et du Commerce (Mercure avec ses attributs ailés) (35). Le Grand-Duché du Luxembourg, pour les séries de timbres "Industrie et Commerce" des années 1882 à 1889, ajoute une couronne à la symbolique du type Sage (36). Une étude détaillée, publiée dans les cinq premiers numéros de Timbres magazine, nous éclaire sur le parcours



(35) - Type Sage.

(36) - Luxembourg.

(37) - Type Blanc.

du type "Blanc" (37) paru en 1900, en remplacement du type Sage. Le dessin du peintre français Joseph-Paul Blanc (1846-1904), gravé par Emile Thomas (1841-1907), inaugure l'époque des timbres dits "semi-modernes". Durant une trentaine d'années, cette image illustre les petites valeurs faciales d'usage courant. Les symboles traditionnels évoquent la devise de la République française. Une déesse ailée représente la liberté. Elle tient de sa main droite la balance de l'égalité. Deux angelots enlacés personnifient la fraternité. Une partie de l'image de cette allégorie est reprise, en 1998, à l'occasion de la journée du timbre (38). En 1938, en raison du changement des tarifs postaux, un autre timbre est réalisé, en typographie, à l'effigie de Mercure pour les petites va-



(38) - Enveloppe journée du timbre - 1998.

leurs (39). Il est suivi en 1939 du type Iris pour les valeurs médianes (40). Le dessinateur français Georges Hourriez (1878-1953) est chargé de graver les deux séries. Le dieu Mercure, présenté de face et coiffé du pétase, brandit de sa main droite un caducée. Iris, messagère des dieux dans la mythologie grecque, est le dernier timbre d'usage courant de la troisième République. Ce timbre représente le buste d'une déesse ailée. Ses cheveux sont retenus sur le front par un bandeau et elle tient un flambeau dans sa main droite. En 1941-1942, les séries en cours, dont le type Iris, sont remplacées par de nouveaux timbres à l'effigie du maréchal Pétain. A partir de 1945, le type Iris et toutes les séries précédentes s'effacent progressivement.



(39) - Mercure - 1938.



(40) - Iris - 1939.

Des créatures ailées apparaissent dans différentes cultures du monde : En 1976, la Deutsche Bundespost émet un timbre à 40 pfennigs à l'occasion du trois-centième anniversaire de la mort de l'écrivain allemand Hans Jakob Christoffel von Grimmelshausen (1622-1676). Il représente le frontispice de l'édition de 1669 du roman "Les Aventures de Simplicissimus". L'image du timbre est celle d'un être fabuleux : la moitié supérieure est un corps humain, avec une tête de satyre et une poitrine de femme ; la partie inférieure est animale : le pied droit est celui d'un canard et le gauche celui d'une vache. Il a dans son dos des ailes d'oiseau et une queue de poisson.

Le monstre porte un livre avec son bras droit et le tient ouvert de sa main gauche. Un baudrier, passé à l'épaule droite, maintient une épée à sa hanche gauche. A ses pieds des masques sont



(41) - *Simplicissimus*.

posés au sol. Sous la gravure, on peut lire : je suis né dans le feu comme le phénix... (41). Le phénix, parfois écrit phoenix, est un oiseau imaginaire doté d'une immense longévité et se caractérise par son pouvoir de renaître. Il est généralement représenté tête de profil,



(42) - Le Phénix.

(43) - Timbre chinois : Fenghuang.

ailes étendues, sur son bûcher appelé "immortalité". Traditionnellement, décrit comme une sorte d'aigle, il symbolise un cycle de mort et de résurrection. Le timbre au phénix, émis en décembre 1941, pour l'Afrique Équatoriale française, est une création de l'illustrateur franco-britannique Edmond Dulac (1882-1953). L'oiseau est surmonté d'une croix de Lorraine et des initiales RF sous le nom "France Libre" (42). Bien qu'appartenant à la période gréco-romaine, le phénix est comparable aux oiseaux fabuleux asiatiques : Fenghuang en Chine, Hōō au Japon ou Phuong Hoang au Vietnam. Le Fenghuang, souvent appelé "phénix chinois", ressemble à un faisan doré avec des plumes de paon. Comme le dragon, cet oiseau mythique porteur de renouveau est un élément essentiel de la culture chinoise (43).

Le Hōō, phénix de l'immortalité, est une créature vénérée dans toute l'Asie de l'Est. D'un impact considérable au Japon, son motif très populaire est reproduit dans la peinture, l'artisanat, les kimonos, les temples ou sanctuaires. En 1928, l'animal mythique est représenté sur une série de timbres Japonais (44). Phuong Hoang n'a pas le même concept dans la culture vietnamienne et chinoise. Dans la culture vietnamienne, c'est un symbole



(44) - Le Hōō - 1928. (45) - Le Phuong Hoang - 1955.

de beauté, de grâce et de vertu. Connu comme le roi des oiseaux, il représente l'élément feu et l'harmonie entre les forces yin et yang de l'univers. Sa présence apporte chance et bonheur, ce qui en fait un motif populaire dans l'art et la littérature (45). Garuda, l'homme-oiseau emblème de l'Indonésie, est considéré dans la mythologie hindoue comme une divinité (46). En Asie du Sud-Est, Kinnara est également un être mi-homme mi-oiseau indestructible. Son équivalent féminin, Kinnari (47) a le



(46) - Garuda - 1973. (47) - Kinnari - 1953. (48) - Simurgh - 1969. haut du corps d'une femme et des ailes. Elle est un symbole traditionnel de beauté, de grâce et d'accomplissement. Dans la mythologie perse et kurde, Simurgh ou Simorgh est un animal composite aux caractéristiques aviaires, de grande taille et à visage humain (48). Le Kalaviṅka, avec un torse d'oiseau, une tête humaine et de longues queues fluides est, dans le bouddhisme, une créature immortelle. En 1962, le Japon émet un timbre de 120 yens de cette croyance culturelle inscrite au patrimoine mondial de l'Unesco (49).



(49) - Kalaviṅka.

En Mésoamérique, le culte du serpent à plumes est à la fois rattaché à la terre, par le serpent, et au ciel, par les

plumes de l'oiseau. Certains rois Aztèques prenaient le nom du dieu Quetzalcóatl, parfois représentés ailés, associés à la culture du maïs et du cacao. Une image de cette divinité, extraite d'un codex, est reproduite en 2009 sur l'un des dix timbres du bloc-feuillet émis pour le 400ème anniversaire de l'arrivée du chocolat en France (50). Le serpent à plumes, dans le jeu de rôle Sha-



(50) - Quetzalcóatl. (51) - Ed. 1989 - Shadowrun.

dowrun, est une espèce appartenant au genre des dragons. Il a un corps longiligne doté d'une paire d'ailes. Ses plumes sont de couleurs vives (51). Dans la mythologie grecque le Sphinx est un monstre féminin avec le corps d'un lion, la tête et la poitrine d'une femme et des ailes d'aigle. Il est envoyé par les dieux pour punir les responsables de crimes anciens. Il s'attaque aux jeunes hommes et dévore tous ceux qui ne parviennent pas à résoudre l'énigme 423 (bébé 4 pattes, adulte 2 jambes, vieillard avec canne 3 pieds = l'homme). Les sphinx étaient très populaires dans l'art ancien et ils sont souvent utilisés comme stèles sculpturales (52). Le nom du sphinx ailé Siaram est l'anagramme du patronyme de son créateur, l'artiste et acteur Jean Marais (1913-1998). Fruit de l'imagination, cette réalisation en bronze à visage humain, coiffée de bois de cerf, avec une queue de sirène ou de dragon, est censée incarner l'air, l'eau et la forêt du département. Cette œuvre mythique inaugurée en 1992, se trouve sur l'esplanade, face au Parc Manchez à l'Isle-Adam (Val d'Oise) (53). Au vieux cimetière de Vallauris (Alpes-Maritimes),



(52) - Sphinx - 1976.



(53) - Siaram, créature de Jean Marais.

une copie ou un double de ce monument recouvre la sépulture de l'artiste (54).

Les stryges ou chimères ailées ont été incorporées par l'architecte français Eugène Viollet-le-Duc (1814-1879), lors de travaux de restauration, dans la balustrade de façade de la cathédrale Notre-Dame de Paris. Une sculpture installée à l'angle de la tour nord vers (55) - Chimère Notre-Dame. 1850, attire particulièrement l'attention par l'importance de sa taille et son allure de penseur démoniaque (55). En occident, l'allégorie du combat du bien et du mal est traditionnellement évoquée par la lutte des anges et des démons. Une tenture médiévale illustre l'Apocalypse, texte prophétique écrit vers l'an 95, par le prophète Jean de Patmos. Cette œuvre est le plus important ensemble de tapisseries médiévales subsistant au monde. L'ensemble est composé de six pièces successives découpées chacune en quatorze tableaux. Elle a été léguée à la cathédrale d'Angers au XVe siècle, par René d'Anjou dit le Bon Roi René (1409-1480) (56). Dans l'angéologie ésoté-

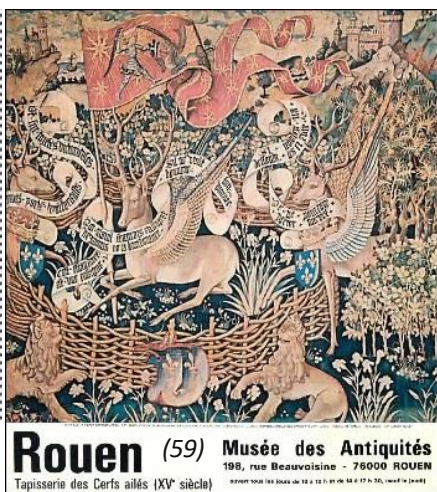


(56) - L'ange face au diable. (57) - La créature reptilienne.

rique, Satan est représenté en créature reptilienne que de nombreux héros combattent (57). Le chevalier Saint-Georges (275-303), terrassant le dragon ailé, incarne la victoire de la foi sur le diable. Depuis l'an 800, Saint-Georges est le saint patron de la chevalerie chrétienne, du royaume d'Angleterre, de la Géorgie, du scoutisme, de l'armée bulgare et des armuriers. Selon la légende, un dragon semait la terreur et exigeait un quota de jeunes gens pour les dévorer. Le jour où la fille du roi est



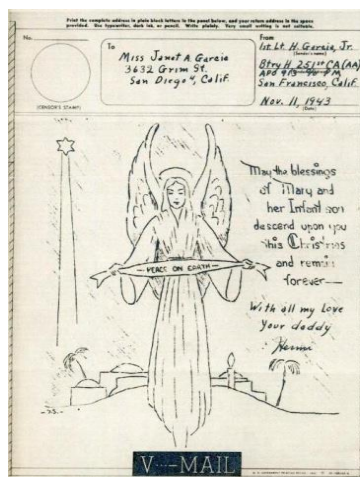
(58) Tableau Saint-Georges et le dragon.



(59) Musée des Antiquités, Rouen. Tapisserie des Cerfs ailés (XIV^e siècle)

choisie, Saint-Georges arrive sur son cheval blanc et livre combat avec le monstre ailé. Il transperce l'animal fantastique de sa lance, puis l'élimine d'un coup de cimeterre. Une peinture à l'huile de Raphaël, réalisée en 1505, conservée au Musée du Louvre à Paris, représente Saint-Georges luttant avec le dragon (58). Dans une allégorie comparable à celle de Saint-Georges, la tapisserie des Cerfs ailés du milieu XVe siècle, au musée des Antiquités de Rouen (Seine-Maritime), représente trois cervidés ailés. Les animaux sont dans un décor naturel foisonnant. L'un des cerfs couchés au milieu d'un enclos tient entre ses pattes un étendard rouge où figure Saint-Michel, protecteur du royaume de France (59).

Dans la hiérarchie céleste, les archanges forment un second niveau, juste au-dessus des anges. Ces créatures ailées normalement invisibles peuvent se manifester sous une apparence charnelle ou dans un rêve (60). Des sept archanges : Michel, Gabriel et Raphaël, sont les plus

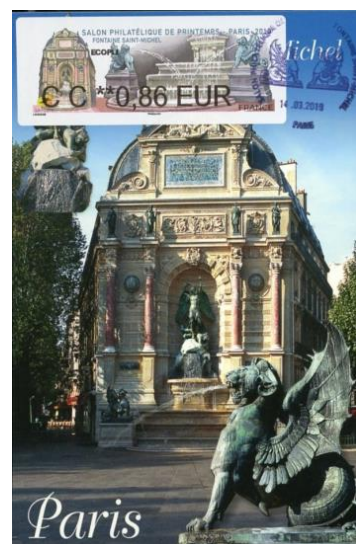


(60) - V-Mail illustré - 1943.



(61) - Saint-Michel

connus. Saint-Michel, Saint patron de la Normandie, protecteur du royaume de France (Ordre de St-Michel), est l'un des anges ailés des plus évoqués et reproduits dans toutes les formes artistiques. Il est souvent représenté en chevalier ailé sauroctone vainqueur du Dragon, c'est-à-dire du diable (61). Sur l'île de la Cité à Paris, la fontaine Saint-Michel est orientée au nord vers la Seine qui borde la place éponyme du 6ème arrondissement. La composition à la manière d'un arc de triomphe antique, inaugurée en 1860, avec une hauteur de 26 mètres sur 15 mètres de largeur, occupe tout un mur pignon. Huit sculpteurs ont contribué à la réalisation de Saint-Michel maîtrisant le démon dans la niche centrale et des deux chimères ailées crachant de l'eau en avant du bassin (62).



(62) - CM fontaine St-Michel.

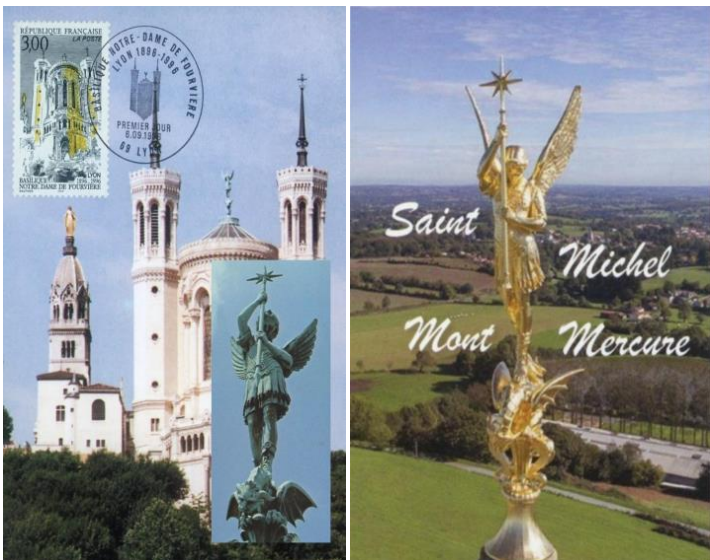
Le Mont-Saint-Michel en Normandie, tire son nom de l'îlot rocheux, sur lequel, dans les années 700 a été construit un sanctuaire en l'honneur de l'archange. L'architecture prodigieuse fait du site et de sa baie un lieu touristique classé des plus fréquentés (63). La statue ailée, placée au sommet de l'Église abbatiale, culmine à 157 mètres au-dessus du rivage. L'œuvre de 520 kg réalisée en 1897, de 4,5 mètres de haut, en cuivre martelé et doré, sert de paratonnerre (64).



(62) - Le Mont-Saint-Michel.

(64) - Timbre 1er jour.

A Lyon, Saint-Michel au sommet de la colline, trône sur le dôme du cœur de la basilique Notre-Dame de Fourvière. L'archange ailé a été sculpté par Paul-Emile Millefaut (1847–1907) (65). D'une hauteur (de la tête aux pieds) de 4,40 m et d'un poids de 1200 kg, cette statue a sa réplique exacte située au clocher de l'église de Saint-Michel-Mont-Mercure. Initialement fabriquée pour l'exposition universelle de 1889, elle est rachetée en 1897 au prix de 4 400 francs (contre 34 000 pour l'originale de Fourvière) est installée à une altitude d'environ 290 mètres, le point culminant de la Vendée (66).

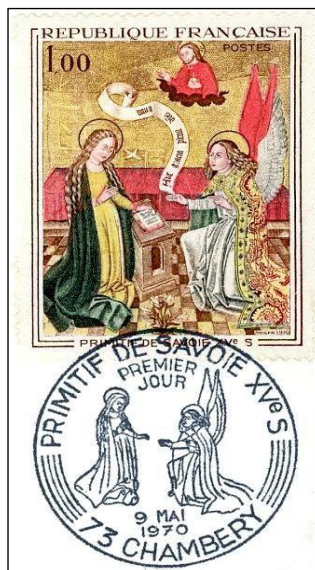


(65) - La cathédrale de Lyon. (66) - CP Statue de Saint-Michel.

A Rome (Italie), le Pont Saint-Ange, est bordé de dix statues d'anges ailés conçues en 1669. Elles portent dans leurs mains les instruments de la Passion du Christ. Ce pont conduit au château Saint-Ange au sommet duquel une statue de Saint-Michel ailé a pris place en 1753. Cette œuvre a été réalisée en bronze par le sculpteur et architecte flamand Peter Anton von Verschaffelt (1710-1793) (67). De très nombreux sites michaéliques sont répandus dans le monde. Gabriel est l'un des deux



(67) - CM Le pont et le château Saint-Ange à Rome.



(68) - L'Annonciation.

archanges, avec Michel, cités dans la Bible hébraïque. Dans la tradition biblique, Gabriel est l'un des plus importants messagers de Dieu. C'est lui qui annonce à la Vierge Marie qu'elle va donner naissance à l'enfant Jésus, d'où son surnom d'ange de l'Annonciation (68). Raphaël est le troisième archange reconnu par l'Église catholique. Il est décrit comme un ange bienveillant qui représente la force de la guérison. Il est aussi le saint patron des voyageurs. Dans l'Ancien Testament, l'archange Raphaël accompagne un jeune homme nommé Tobie à Ecbatane (Iran) et lui demande de pêcher un poisson pour en extraire le cœur, le foie et le fiel. Tobie rencontre la jeune veuve, Sarra, tourmentée par le démon, Asmodée, qui a fait périr successivement ses sept maris pendant leurs nuits de noces. Sur les conseils de Raphaël, Tobie épouse Sara et fait brûler dans la chambre nuptiale le cœur et le foie d'un poisson. La fumée parfumée fait fuir le démon, que Raphaël poursuit et enchaîne. Tobie retourne à la maison paternelle et, comme lui indique l'archange, il guérit son père aveugle avec le fiel du poisson. L'archange Raphaël et Tobie sont représentés dans de nombreuses œuvres artistiques (69). Dans la



(70) - L'ange Israfil.

révélation coranique, Raphaël est appelé "Israfil" en arabe. Sans être directement mentionné dans la tradition musulmane, il est l'ange qui soufflera de la trompe lors du jugement dernier (70). Uriel, est considéré comme le quatrième archange et vénéré comme saint par plusieurs courants religieux. Il est révééré par l'Église orthodoxe, comme l'un des sept archanges majeurs et figure en haute place dans les hiérarchies angélologiques de l'ésotérisme chrétien européen, médiéval et moderne. Comme quatrième archange, Uriel est ajouté aux trois archanges déjà nommés pour représenter un des quatre points cardinaux du ciel (71). En astrologie, les



(67) - Les archanges des quatre points cardinaux.

signes commençant les saisons sont qualifiés de cardinaux. Ce sont donc les points marquant le début des saisons.

Ce n'est qu'au IV^e siècle que l'image familière de l'ange ailé est apparue. Inter-médiaires entre Dieu et les hommes, les anges sont des messagers célestes. Les anges interviennent à plusieurs reprises dans les textes de la création en lien ou en opposition avec les hommes (72). Dans un épisode biblique, Dieu s'adresse à Abraham et lui



(68) - Le combat de Jacob avec l'ange.



(69) - Tapisserie le sacrifice d'Abraham.

demande d'offrir symboliquement le sacrifice de son fils Isaac. Au moment de l'exécution, un ange ailé envoyé de Dieu l'arrête dans son geste et lui interdit de lever la main sur le jeune homme (73).

La littérature théologique repose généralement sur un message divin transmis à un prophète chargé de prédire l'avènement d'un monde nouveau. Elle n'apporte aucun témoignage spécifique mais a un usage prononcé de l'allégorie et du symbolisme où l'ange personnifie la figure biblique. L'église de la Très-Sainte-Trinité de Germigny-des-Prés (Loiret), construite en 806, est la seule en France à avoir conservé une mosaïque de style byzantin.



(74) - CM Mosaïque de Germigny-des-Prés (Loiret).

Celle-ci reproduit une Arche d'Alliance où le pourpre et le vert se détachent sur un fond tantôt doré, figurant l'éclat du jour, tantôt sur le bleu sombre des profondeurs nocturnes. De chaque côté de l'Arche se tiennent debout deux Chérubins vêtus d'une tunique d'or, tandis que les ailes déployées de deux autres Anges de 1,96 m épousent la voûte de l'oratoire. L'édifice est classé monument historique depuis 1840. Un timbre postal, émis le 21 octobre 2000 en France, reproduit la mosaïque carolingienne du début du IX^e siècle (74). Au pays du bleu de cocagne, parmi les remarquables fresques albigeoises réalisées au XIV^e siècle sur le plafond de la cathédrale Sainte-Cécile d'Albi (Tarn), un ange trompettiste ailé sur fond azur, timbrifié en 2008, s'inscrit dans le décor céleste à la gloire de la patronne des musiciens (75). Au musée d'Unterlinden à Colmar (Haut-Rhin), le Concert des Anges est une scène du triptyque de l'incarnation. Il est visible sur le deuxième volet du retable, de type polyptyque germanique, peint entre 1512 et 1516 (76).



(75) - A la gloire de Sainte-Cécile.

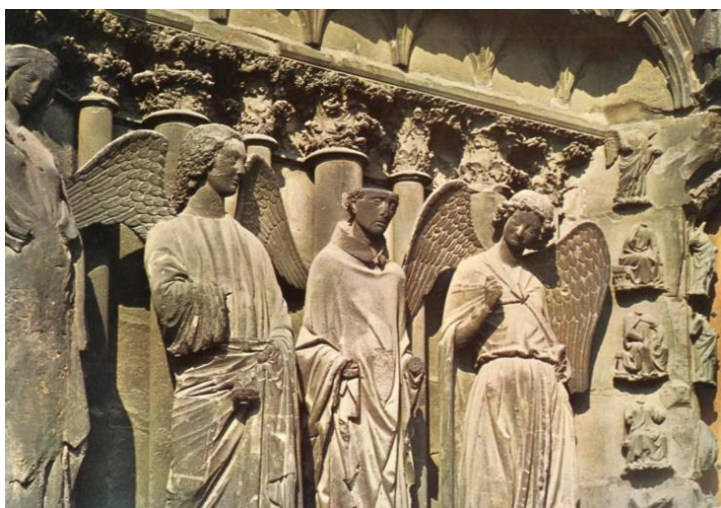
(76) - Le concert des Anges



(77) - Empreinte de Machine à Affranchir - Type SATAS.



(78) - Emission 1930. L'ange au Sourire (77) est l'emblème de la ville de Reims (Marne). Un timbre a été émis le 15 mars 1930, en taille-douce de couleur lilas (78). Il a été dessiné par André Louis Pierre Rigal (1888-1953) et gravé par Jean Antonin Delzers (1873-1943). Il reproduit partiellement la statue d'un des anges ailés sculptés vers 1240, qui se trouvent à gauche du portail nord de la façade occidentale de la cathédrale (79), lieu du sacre des rois de France.



(79) - CP façade occidentale de la cathédrale de Reims (Marne).

La sculpture de l'ange pleureur réalisée, en 1636, par le français amiénois Nicolas Blasset (1600-1659), est la plus popularisée des statues ailées de la cathédrale Notre-Dame d'Amiens (Somme). L'œuvre orne le mausolée du chanoine Guilain Lucas. Le chérubin est assis sur la bordure inférieure du monument, pied gauche en avant, les jambes croisées et pendantes dans le vide. Il appuie sa



(80) - CM ange pleureur Amiens.



(81) - La Madone Sixtine.

tête légèrement inclinée sur son bras droit accoudé sur le crâne d'un squelette. Sa main gauche, posée sur un sablier, rappelle le temps qui passe (80). Aux États-Unis, un carnet de timbres émis en 1995, reproduit une partie du tableau "La Madone Sixtine" (81), peint vers 1513 par Raphaël (1483-1520). Un des deux angelots ailés, détourné de l'image religieuse, est représenté comme une composition autonome (82). Contrairement aux

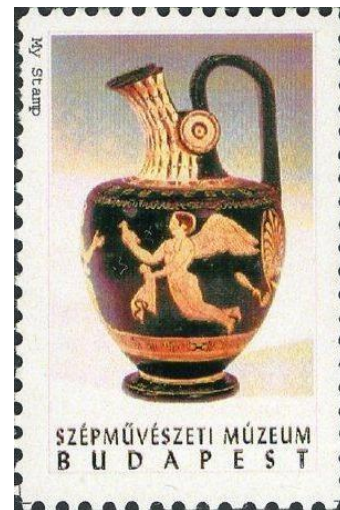


(82) - Carnet de timbres U.S. du chérubin d'après Raphaël.

Chérubins souvent représentés avec des ailes bleues, les Séraphins sont dotés de trois paires d'ailes rouges. Les six grandes ailes symbolisent les six jours de la création de la Terre. Les séraphins (83) sont des créatures célestes qui apparaissent dans l'ancien Testament. Il n'y a pas de représentation canonique des séraphins ou de définition de l'Ange qui leur appartiendrait exactement. En revanche, dans l'antiquité Éros apparaît dès la fin du VIe siècle avant notre ère sur des vases attiques (84).



(83) - Le séraphin.



(84) - Vase attique.

Son avatar romain Cupidon est aussi représenté sous les traits d'un jeune enfant espiègle, joufflu, avec deux petites ailes dans le dos et portant un arc, qui lui sert à décocher des flèches d'amour (85). Le peintre français Jean-Honoré Fragonard (1732-1806), réalise dans son style rococo entre 1745 et 1806, une gravure intitulée "l'Inspiration favorable" ou Sappho inspirée par Cupidon Cette composition sur le thème de "La lettre", est reproduite en 1939 sur un timbre avec surtaxe au profit de la création d'un musée postal (86).



(85) - Cupidon.



(86) - Sappho et Cupidon.



(87) - Empreinte de Machine à Affranchir - Type Secap.

Cupidon (ou Éros) (87) ne doit pas être confondu avec les putti (putto au singulier) que l'on trouve essentiellement dans les représentations artistiques de la Renaissance italienne (88) ; les angelots (89) que l'on peut par-



(88) - Putti italiens.



(89) - Angelots.

fois admirer sur les décorations de Noël ; les Génies des Beaux-Arts (90) ou les anges ailés des cabinets de curiosités. "l'Amour menaçant" œuvre célèbre du sculpteur français Étienne-Maurice Falconet (1716-1791), remporte un grand succès au salon de 1755.



(90) - Les Génies des Beaux-Arts - Tableau de François Boucher.



(91) - L'Amour menaçant.



(92) - Cupidon et Psyché.

Cupidon ailé, la tête légèrement baissée, demande le silence en posant l'index de sa main droite sur la bouche. Séduite par le sourire mutin du jeune enfant, madame la marquise de Pompadour commande un exemplaire de 91 cm de ce modèle en marbre blanc, aujourd'hui visible au Musée du Louvre. Cette statuette est reproduite sur un timbre-poste vendu en 1950 avec surtaxe (15f + 3f) au profit de la Croix-Rouge (91). Cupidon adulte s'est épris d'une passion pour Psyché, princesse d'une grande beauté (92). Par vengeance, Aphrodite (Vénus) ordonne différents travaux à Psyché. Elle lui demande de rapporter, sans l'ouvrir, une boîte censée contenir une crème de beauté de Perséphone (Proserpine), la Reine des Enfers. La curiosité l'emporte et Psyché s'écroule inerte dès l'ouverture de la boîte. Cupidon, la voyant allongée sur le sol, accourt et la sort du sommeil magique avec un baiser d'amour. Vers 1787, le sculpteur et peintre vénitien Antonio Canova (1757-1822), inspiré par la mythologie grecque, crée le groupe statuaire en marbre blanc exposé au musée du Louvre (93). On re-

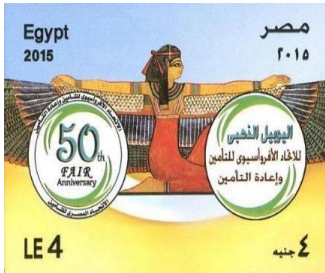


(93) - Le baiser d'amour.



(94) - Les ailes Papillon.

trouve Psyché sous la forme d'une jeune fille dotée d'ailes de papillon sur une gemme en onyx (bague étrusque) datée du Ve siècle av. J.-C. De nos jours dans certains défilés "Fashion Week", les ailes d'oiseau sont quelquefois remplacées par des ailes de papillon (94). Isis est une divinité majeure dans l'Égypte antique, parfois représentée, avec deux grandes ailes qui symbolisent son engagement protecteur de l'enfance et des



(95) - Isis divinité égyptienne.



(96) - La fée Clochette.

femmes (95). Plus moderne, la fée Clochette aux ailes transparentes est révélée avec la sortie du film Peter Pan des studios Disney en 1953 (96). L'œuvre cinématographique d'animation est une adaptation d'une pièce créée en 1904 par l'écrivain et dramaturge écossais James Matthew Barrie (1860-1937).



(97) - Delandre.

Les séries de vignettes patriotiques non postales "Delandre", en soutien aux troupes militaires de la Première Guerre mondiale, font souvent appel à des ailes protectrices (97).

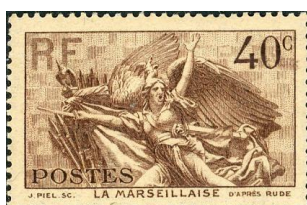


(98) - CP Triomphe de 1810.



(99) - La résistance de 1814.

A Paris, l'Arc de Triomphe est un monument national à forte connotation historique. Quatre hauts-reliefs allégoriques représentent : le Triomphe de 1810 par Jean-Pierre Cortot (98); la Résistance de 1814 par Antoine Etex (99) ; la Paix de 1815 (aptère) par Antoine Etex ; et le Départ des volontaires de 1792, aussi désigné par La Marseillaise (100) ou Le Chant du



(100) - La Marseillaise.



(101) - CM Arc-de-Triomphe à Paris.

Départ. C'est en 1833, que le sculpteur français François Rude (1784-1855) obtient la commande du haut-relief en pierre du pied droit nord de l'arc de triomphe de l'Étoile (101). Les grandes arcades sont aussi rehaussées dans leurs écoinçons de figures allégoriques représentant des personnages ailés de la mythologie romaine : une Renommée tenant une trompette (façade nord, écoinçon gauche) ; une Victoire tendant une couronne de laurier (façade nord, écoinçon droit) ; une Renommée (façade sud, écoinçon gauche) ; une Renommée (façade sud, écoinçon droit). La Renommée est à l'origine une divinité ailée grecque allégorique, personnifiant le caractère de la reconnaissance publique ou sociale. Elle est aussi connue sous le nom de Phème (en Grèce antique) et correspond à la déesse Fama chez les Romains. A Nancy (Meurthe-et-Moselle), la Renommée du sculpteur français Barthélemy Guibal (1699-1757) domine, du haut de l'arc de triomphe, la place Stanislas. Au centre de la corniche du monument, et à l'arrière des personnages soutenant le médaillon de Louis XV, est représentée Phème/Fama déesse de la gloire, en plomb doré, soufflant dans une trompette et tenant une couronne de laurier dans sa main droite (102). Dans le quartier muni-



(102) - Enveloppe entier postal de Nancy (Meurthe-et-Moselle). choisis de Bogenhausen en Allemagne, le monument l'Ange de la Paix (Friedensengel) fait partie du parc Maximilien. Il mesure 38 mètres de haut avec sa colonne de style corinthien surmontée d'une statue de six mètres en bronze moulé doré. L'ensemble inauguré en 1899, est un hommage aux 25 ans de paix après la guerre franco-prussienne de 1870-1871. La déesse Victoire tient dans sa main droite un rameau d'olivier, symbole de la paix, et dans sa main gauche une statuette de Pallas Athéna qui personnifie la bataille et la sagesse (103). Le 1er avril



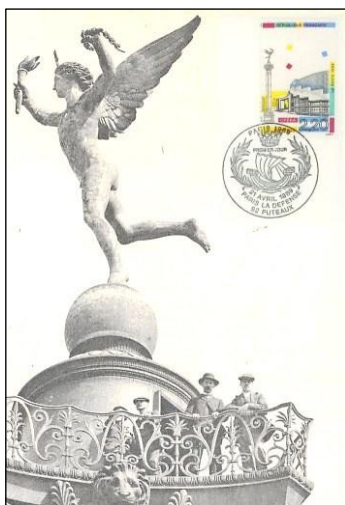
(103) - Photo stéréoscopique + CP de l'ange de la Paix (Munich).

1924, à l'occasion des jeux de la VIII^{ème} Olympiade de Paris, un timbre d'une valeur faciale de 25c représente une divinité contenant égale-



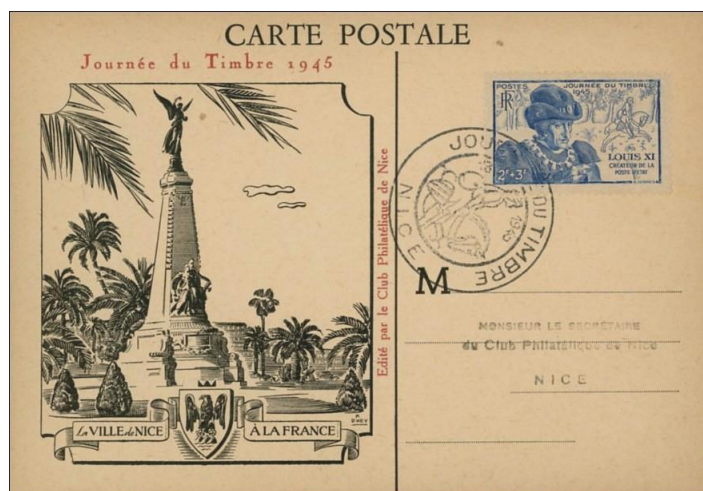
(104) - Émission des olympiades.

ment dans sa main droite une Victoire ailée, sur fond de l'île de la Cité, avec Notre-Dame de Paris. D'une couleur carmin et rouge, il est dessiné par le sculpteur et joaillier français Edmond Henri Becker (1871-1971), et gravé par Georges Daussey (1862-1951) (104). Place de la Bastille à Paris, le Génie de la Liberté juché au sommet des 52 mètres de la colonne de Juillet, est dans sa conception semblable au mémorial de Munich. Cependant, la figure masculine reproduite est choisie en opposition à l'émblématique Marianne de la République victorieuse. L'ange ailé de 4 mètres de haut en bronze doré du sculpteur français Auguste Dumont (1801-1884), tenant un flambeau dans la main droite et des chaînes brisées dans la main gauche, rend hommage au peuple et aux combattants ayant contribué à l'abolition de la monarchie en France (105).



(105) - Le génie de la Bastille.

En 1892, à Nice (Alpes-Maritimes) dans le jardin public Albert 1^{er}, est élevé le monument dit du Centenaire pour commémorer le rattachement de la ville à la France. Une statue en bronze est placée sur une sorte de pyramide très effilée en marbre blanc. L'œuvre sommitale, du sculpteur français André-Joseph Allar (1845-1926), représente une Victoire ailée. L'ensemble inauguré en 1896 est inscrit sur la liste des monuments historiques le 23 juillet 2009 (106).



(106) - Carte postale illustrée monument du centenaire.

A Bordeaux (Aquitaine), Place des Quinconces, une colonne de 43 mètres surmontée d'une statue ailée a été érigée entre 1894 et 1901. Ce monument, à la mémoire des girondins victimes du Régime de la Terreur, est une œuvre du statuaire Alphonse Dumilâtre (1844 – 1928) et de l'architecte Victor Rich (1847 – 1932). La sculpture sommitale, impressionnante par ses détails, symbolise le génie de la Liberté brisant ses fers.



(107) - La colonne des Girondins.

En 2011, la colonne des girondins est classée au titre des monuments historiques (107). Les actes de guerre, sont dans l'allégorie de la Victoire, représentés par une déesse ailée portant des signes de pouvoir et de gloire capables de guider les héros pendant leurs exploits (108). Face aux meurtrissures de la guerre, le 23 décembre 1944 à Brazzaville (Congo), avec le concours des P.T.T., est émis un timbre 10f + 40f "Entraide de l'Aviation" ; une aile protectrice de la veuve et de l'enfant, symbolise la solidarité française (109). "Les Ailes Brisées" est aussi une association d'Entraide aux aviateurs (110). Pour lancer une souscription



(108) - Allégorie "la Victoire".



(109) - Aide aux aviateurs.



(110) - 10e Loterie nationale—1964.

assortie d'une tombola, en novembre 1932, elle s'associe avec : Les Gueules Cassées, Les Aveugles de Guerre et Les Grands Invalides. En 1933, ces organismes fondent ensemble "La Loterie Nationale Française" pour venir en aide aux invalides de guerre (111). Dans la continuité, La Française Des Jeux (FDJ) est créée en 1978.



(107) - Tirage au profit des gueules cassées - 1941.

A Paris, dans la perspective de l'avenue de l'Opéra, rutilent trois groupes statuaires sur le toit du Palais Garnier inauguré en 1875 (112). Au centre du couronnement se



(108) - LISA + cachet illustré de l'Opéra Garnier.

trouvent : Apollon levant sa lyre, à sa droite La Poésie et sur sa gauche Harmonie, deux ensembles ailés en bronze doré de 7 mètres de hauteur, de l'artiste français Charles Gumery (1827-1871). Deux autres sculptures du français Eugène-Louis Lequesne (1815-1887), de "La Renommée retenant Pégase", ornent la façade en arrière de la terrasse. Ces deux groupes hauts de 5 mètres, en tôles de bronze soudées, ont été réalisés en 1867-1868 selon la technique dite "galvanoplastie". Dans l'abondance de la statuaire, sur la grande façade sud, quatre figures ailées monumentales en pierre se distinguent : l'Harmonie de François Jouffroy (1806-1822) ; la Musique instrumentale d'Eugène Guillaume (1822-1905) ; la Danse de Jean-



(109) - CM Façade Sud de l'Opéra Garnier à Paris.

Baptiste Carpeaux (1827-1875) ; et le Drame lyrique de Jean-Perraud (1819-1876)(113). Inauguré le 14 avril 1900 pour l'Exposition universelle de Paris, le pont Alexandre III est un symbole de l'amitié franco-



(114) - CM colonne du pont Alexandre III.

arche de 107 mètres, entre le 7e et le 8e arrondissement. A 17 mètres de hauteur des groupes équestres ailés en bronze doré, couronnent le sommet des quatre colonnes ioniques décoratives d'entrée, en calcaire blanc (114). Les sculptures représentent : rive droite, amont : la Renommée des arts d'Emmanuel Frémiet (1824-1910) ; rive droite, aval : la Renommée des sciences par Emmanuel Frémiet ; rive gauche, amont : la Renommée au combat par Pierre Granet (1842-1910) ; rive gauche, aval : Pégase tenu par la Renommée de la Guerre de Léopold Steiner



(115) - Pégase.



(116) - La constellation.

(1853-1899). L'emblématique cheval ailé, présent dans les arts depuis la plus haute Antiquité, est fréquemment reproduit sur les timbres-poste. En 1944, le peintre et illustrateur français Pierre Gandon (1899-1990), grave le timbre de Marianne chevauchant Pégase symbole de La Libération (115). Le cheval ailé est immortel car Zeus le change en constellation. La forme de la constellation est complexe et les étoiles qui la composent sont de luminosité très inégale. Pégase abrite principalement des galaxies et de nombreux corps célestes (116). Le 30 août



(117) - Invitation au cinquantenaire de la compagnie Air France.

1933, la SCELA (Société centrale pour l'exploitation de lignes aériennes) prend officiellement le nom "Air France" et comme emblème l'hippocampe, le cheval marin. Le logo adopté est formé du buste de Pégase (symbolisant la puissance) et de la queue du dragon d'Annam (rappelant l'hydravion). Au fil des ans, Air France a modernisé son image, mais l'hippocampe ailé reste un témoin de l'attachement de la compagnie à ses racines et à son histoire (117). Les créations ailées sont assez facilement identifiables par leur physique, leur comportement, leurs caractéristiques ou leurs qualités. Le Bouraq ou Burak représenté avec un visage humain, un corps de cheval et des ailes est, selon la tradition islamique, un coursier fantastique. Il aurait pour fonction d'être la monture des prophètes (118).



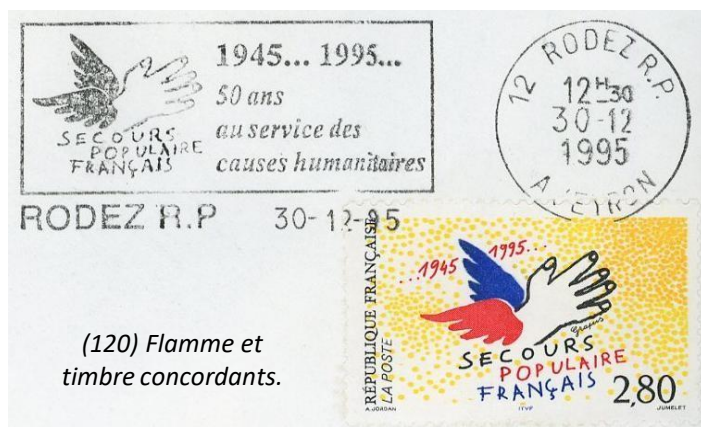
(115) - CP éditée à Rabat (Maroc) - 1936.

Le peintre français d'origine Russe Marc Chagall (1887-1985), comme beaucoup d'artistes, intègre souvent des anges ailés dans ses œuvres. Il affiche dans la composition "Les mariés de la tour Eiffel", son couple en tenue nuptiale devant un coq géant et une tour Eiffel bleue. La sélection des couleurs et les présences angéliques renforcent l'expression onirique du tableau (119). En 1980,



(116) - Création de Marc Chagall.

les graphistes fondateurs du groupe "Grapus" réalisent, pour le Secours Populaire Français, l'image d'une main ailée, symbole de fraternité et de paix, avec le nom manuscrit de l'association. Le logo de la main, aux couleurs du drapeau national, est dynamisé par les ailes. La main ouverte représente à la fois l'appel aux autres et l'élan



(120) Flamme et timbre concordants.

solidaire qui porte à secourir son semblable (120). La marque "Taureau ailé" créée en 1970, pour les riz de Camargue (121), tire son nom de l'emblème du fronton de la cathédrale Saint-Trophime d'Arles (Bouches-du-Rhône). Les sculptures du tympan gra-



(121) - Autocollant.



(122) - Fronton de la cathédrale Saint-Trophime d'Arles.

vées dans le calcaire, évoquent une figure biblique. L'ensemble représente en son centre le Christ triomphant et justicier, tenant la bible sur ses genoux. Il est entouré des 4 évangélistes représentés sous la forme allégorique du tétramorphe (122). Les pères de l'Église y ont vu leurs attributs ailés : le taureau pour Luc, l'aigle pour Jean, L'homme-ange pour Matthieu et le lion pour Marc (123).



(123) - Les quatre évangélistes du Tétramorphe.

A Venise (Italie), le lion ailé peint par Vittore Carpaccio (1465-1525), est l'un des plus populaires de l'histoire de l'humanité (124). Il est le symbole de l'évangéliste Saint-Marc qui fut aussi apôtre. L'animal a une patte sur les saintes écri-



(122) - Le lion ailé de Venise.



(123) - CM Le lion de la place Saint-Marc.

trons de la ville (Saint-Marc et Saint-Théodore). Dans diverses mythologies, y compris grecques, une créature avec un corps de lion, une tête d'aigle et des ailes, apparue dans l'art de la Crète antique (1650-1600 avant notre ère), est appelée griffon (126). Il existe plusieurs significations du griffon : il symbolise principalement le pouvoir, la loyauté et la bravoure. Au Moyen Âge, le symbole de l'aigle au corps de lion était considéré comme un être particulièrement majestueux et puissant. La raison était assez simple : le lion était considéré comme le roi de la terre et l'aigle comme le roi des cieux, faisant du griffon une créature dominante et intimidante (127). Par "légendaire", on entend une existence jamais prouvée apparaissant dans des mythes,



(124) - Empreinte de Machine à Affranchir type : Pitney Bowes.



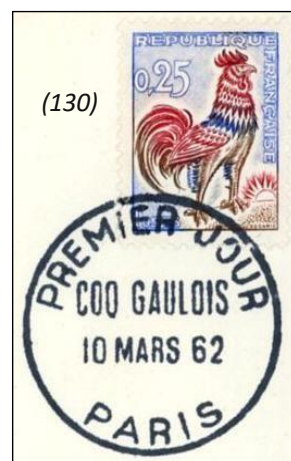
(125) - Le griffon.

(128) - Flamme illustrée à gauche.

contes ou adages. A Gonfaron (Var), un jour de l'an 1645 en descendant de la montagne, l'âne d'un autochtone trébuche et chute dans un ravin avec son cavalier. A son retour au village, les habitants demandent au malheureux si son âne a des ailes. Depuis, des récits provençaux rapportent la légende de l'âne qui vole (128). Toutes les créatures qui possèdent des ailes ne volent pas et d'autres sujets dépourvus d'ailes peuvent voler. Unique au monde, le Cagou huppé ou Kagou échassier kanak endémique, au plumage gris bleuté, ne vole pas mais matin et soir il pousse un cri ressemblant à l'abolement d'un chien. Cet oiseau est incapable de voler car il vit entièrement au sol et la musculature de ses ailes s'est atrophiée. Espèce en voie de disparition, il est victime de nombreux prédateurs et les femelles pondent un seul et unique œuf par an. Depuis 1903, il apparaît sur les timbres-poste de Nouvelle-Calédonie (129). Le coq (130) a deux ailes solides qui lui permettent de voler sur de courtes distances. Animal familier, on lui prête d'innombrables qualités. Emblème patriotique, religieux et sportif, le coq incarne le courage et on l'associe volontiers à la résurrection. Il est souvent représenté dans les œuvres allégoriques, héraldiques ou artistiques (131).



(129) - Le Cagou - 1905.



(130)



(132) - La sorcière.



(131) - Autocollant « le coq sportif ».

Dans la littérature fantastique, le balai des sorcières n'a pas d'aile mais il permet de voler (132). Les premières mentions de balai de transport figurent dans des écrits datant de l'inquisition médiévale. En 1997, dans les romans de la scénariste britannique Joanne Rowling, Harry Potter ressent une merveilleuse sensation de liberté en se déplaçant avec un balai magique (133).



Dans certaines légendes et films fabuleux, le tapis volant utilise le mythe de la lévitation pour se mouvoir. Dans le Conte de la Ville de Cuivre, des Mille et Une Nuits, le roi Salomon possède un tapis volant offert par la reine de Saba. Aladin est le héros d'une adaptation tardive des récits persans (134).



(134) - Le tapis volant.



(135) - Le premier aviateur.

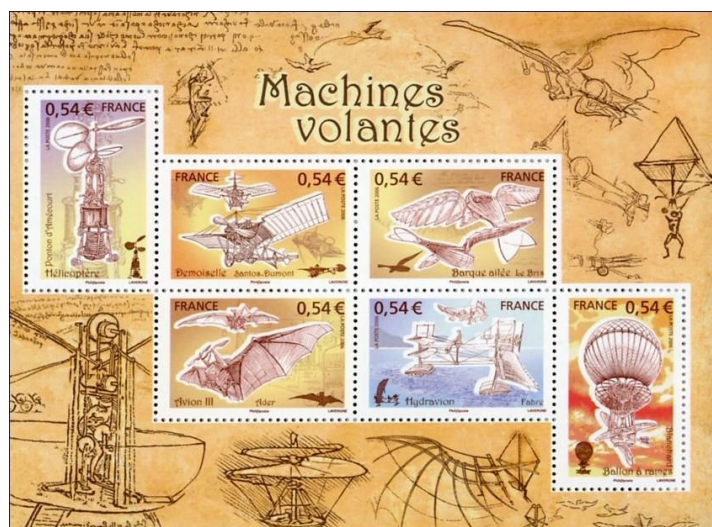
Depuis toujours, le désir de voler hante la pensée humaine. Tout au long de l'histoire de l'humanité, pour concrétiser ce rêve ailé, des chercheurs mémorables ont contribué aux avancées des connaissances aéronautiques. L'inventeur Abbas Ibn Firmas (810-887), savant musulman d'origine berbère, précurseur du parachute, est surtout réputé pour avoir construit et testé avec succès un planeur en bois et en tissus de soie (orné de plumes de divers oiseaux) (135). Le vol, depuis les collines des environs de Cordoue (Espagne) qui a duré entre deux et dix minutes en 875, s'est terminé en atterrissage catastrophe, au cours duquel il a gravement été blessé aux deux jambes. Ce premier vol expérimental connu a été réalisé six cents ans avant que Léonard de Vinci (1452-1519), peintre polymathe toscan, dessine plus de 150 machines volantes dont l'ornithoptère (136). La portance de ses projets d'aéronefs est assurée, selon ses



(136) - Une création volante.



(137) - Le rêve du polymathe.



(138) - Les pionniers de l'aéronautique.

observations, par des battements d'ailes suivant le principe bionique du vol des oiseaux (137). Des dizaines d'autres noms d'inventeurs imaginatifs, nous viennent immédiatement à l'esprit. L'ingénieur français Clément Ader (1841-1925) dépose, le 19 avril 1890, un brevet relatif à un appareil ailé pour la navigation aérienne dénommé Avion. Il s'inspire de la morphologie des chauves-souris pour réaliser l'"Eole", le premier prototype d'avion plus lourd que l'air. Le 9 octobre de la même année, dans le parc de Gretz-Armainvilliers (Seine-et-Marne), il effectue un vol à 20 centimètres du sol sur



(139) - Louis Blériot.

une distance d'environ 50 mètres, marquant ainsi le début de l'aviation (138). En 1901, le pionnier de l'aviation Louis Blériot (1872-1936), réalise son incroyable premier envol avec un engin de son invention : l'oiseau mécanique. La machine a des ailes battantes, 1,50 mètre d'envergure, pèse 10 kg et un moteur de



(140) - Les ailes de l'aviation française.

deux chevaux. Cet ingénieur français produit onze prototypes dont le fameux Blériot XI avec lequel, en 1909, il est le tout premier à traverser la manche en avion (139). Cet appareil monoplane a un fuselage partiellement entoilé, les ailes recouvertes de papier parcheminé et il est animé par différents moteurs dont un tri-cylindre en étoile à soupapes automatiques développant 25 ch. Le 12 juin 1909, avec le Blériot XII, Louis effectue le premier vol avec deux passagers : le brésilien Alberto Santos-Dumont et le français André Fournier. Dans le ciel d'Issy-les-Moulineaux, il évolue sur une distance de 300 mètres à une hauteur de 5 à 6 mètres.

Depuis la nuit des temps, l'humanité a révélé dans l'art son rêve d'envol. Les formidables progrès scientifiques et technologiques ont permis de créer l'avion et la fusée. Il n'est pas impossible d'imaginer qu'un jour, l'homme, puisse voler de façon autonome et parvenir à réaliser l'ambition d'Icare.



(141) - Les premiers hommes sur la lune.

Aujourd'hui, l'aéronautique et l'aérospatiale nous proposent des voyages qui étaient inconcevables, il y a deux siècles (140). En 1961, le programme Apollo est lancé lorsque le président John Fitzgerald Kennedy décide d'envoyer pour la première fois des hommes sur la lune. L'objectif fixé par la National Aeronautics and Space Administration (NASA), est atteint en juillet 1969, lorsque les astronautes de la mission Apollo XI parviennent à se poser sur la Lune (141).

Jacques et Manuel Riera

Dates des réunions

Samedis de 14h30 à 16h30

Espace Saint Jean

17 janvier 2026

14 février

14 mars

11 avril

mai

13 juin

Dimanches de 9h30 à 12h00

Espace Saint Jean

18 janvier 2026

15 février AG

15 mars

12 avril

mai

14 juin

Mardis de 14h00 à 16h00

Rue des Fossés No 2

tous les mardis
si nécessaire contacter

Patrick Baron
au 06 17 52 20 57

Les dates de mai ne sont pas encore confirmées , toujours à l'étude .